

SOCIETATEA NAȚIONALĂ a SĂRII S.A.

Sediul social: Calea Victoriei nr. 220, etaj 4, sector 1, Bucuresti, CP 010099;
Contact: Splaiul Unirii nr. 76, Corp A, etaj 4 si etaj 5, Sector 4 Bucuresti, CP 040037



J40/4607/05.05.2010, CUI: RO 1590430, IBAN RO44BRDE445SV65087244450 BRD Dorobanti
ROMÂNIA, Tel: (+4021) 317.89.81/317.89.88; Fax: (+4021)317.89.90/312.95.69
[http:// www.salrom.ro](http://www.salrom.ro) e-mail: sns@salrom.ro



Clarificari nr. 3

Ref: Achiziție instalații/utilaje pentru ambalat sare, paletizat și înfoliat, pe 5 loturi

LOT 1 - Linie completa de ambalat, paletizat și înfoliat sare gemă în cutii de 1 kg. — Salina O. Dej

1. Intrebare: Se specifica în documentație ca vor fi 2 produse de ambalat și anume „sare gema extrafină” și „sare gema alimentară”. Pentru prima granulatia este între 0 și 0,8 mm, iar pentru a doua granulatia este de 0 și 2 mm. Insa se da o greutate specifică comună de 1,1 – 1,3 tone/mc. Având în vedere că același produs este macinat mai fin sau mai granulos nu are cum să aibă ambele aceeași greutate specifică. Va rog să specificați mai exact cât este greutatea specifică pentru cele două produse separat.

Motivare: Având în vedere volumul ocupat care este diferit între cele două produse, pentru a putea dimensiona corect dozatorul trebuie să stim cât mai exact volumul ocupat de un produs sau de altul.

Răspuns: Greutatea specifică pentru cele două produse este:

1,1 – 1,2 tone/mc pentru sortimentul de sare gemă extrafină cu granulatia cuprinsă între 0 – 0,8 mm.
1,2 – 1,3 tone/mc pentru sortimentul de sare gemă alimentară cu granulatia cuprinsă între 0 – 2 mm.

2. Intrebare: Având în vedere că produsul este unul alimentar, nu trebuie introdus în flux un detector de metale?

Motivare: Din cunostintele noastre, este o cerință de a intra în legalitate ca produsele alimentare să aibă detectoare de metale ori detectoare mai complexe care, pe lângă metale, să detecteze și alte impurități precum bucati de lemn, plastic, resturi de ambalaj etc.

Răspuns: Achizitorul este de acord cu introducerea în flux a unui detector complex (metale, reofori izolați rezultați în urma operației de pușcare, lemn, plastic, resturi de ambalaj etc) cu poziționarea acestuia în aval față de zona de dozare a sării în cutii.

3. Intrebare: Pentru dimensiunea de 0,5 kg, echipamentul trebuie să fie deja echipat cu tot chitul de componente pentru a putea ambala acest produs ori doar pregătit, iar chitul de piese se va achiziționa separat?

Motivare: Unii ofertanți cu echipamente de slabă calitate pot specula spunând că pot realiza această cerință însă chitul să nu fie inclus.

Răspuns: Echipamentul de ambalat trebuie să fie echipat cu tot chitul de componente pentru a putea ambala produsul atât în cutii de 1 kg cât și în cutii de 0,5 kg. După montaj, furnizorul va instrui personalul sucursalei beneficiare în vederea operării instalației și trecerii de la o dimensiune la alta. Furnizorul va trebui să facă dovada în momentul recepției că această cerință este îndeplinită.

4. Intrebare: Va rog sa spuneti daca paletii trebuie sa fie infoliat si in partea superioara cu capac de folie pentru protectie impotriva apei si nu doar a prafului.

Motivare: *Acest accesoriu este obligatoriu vorbind de produse ambalate in carton. Sarea fiind un produs care se umezeste foarte repede. Ambalarea cu capac de folie impotriva apei este un accesoriu care pune capacul de folie intre straturile de ambalare si nu inainte de a fi ambalat paletul.*

Răspuns: Considerăm că aplicarea la partea superioară a paleților cu produs a unui capac de folie este benefică, acest lucru asigurând o protecție suplimentară a produselor.

LOT 2 - Linie completa de ambalat, paletizat și infoliat sare gemă în pungi de 5 kg. — Salina Ocna Dej

5. Intrebare: Se specifica in documentatie ca se doreste o productivitate de 16 pungi pe minut pentru pungile de 5 kg. Care este productia solicitata la pungile de 2 kg; 2.5 kg; 3 kg?

Motivare: *Trebuie sa stim care este productivitatea pungilor de 2 kg, 2.5 kg si 3 kg, care in mod normal este mult mai mare, pentru a dimensiuna masina de baxare ca sa poata face fata si acestor pungi.*

Răspuns: Capacitatea de ambalare va fi menținută la minim 80 kg/minut, indiferent de greutatea pungilor realizate.

6. Intrebare: Avand in vedere ca produsul este unul alimentar nu trebuie ca sa introducem in flux un detector de metale?

Motivare: *Din ce cunosc, este o cerinta de a intra in legalitate ca produsele alimentare sa aiba detectoare de metale ori detectoare mai complexe care pe langa metale sa detecteze si alte impuritati precum bucati de lemn, plastic, resturi de ambalaj etc.*

Răspuns: Achizitorul este de acord cu introducerea în flux a unui detector complex (metale, reofori izolați rezultați în urma operației de pușcare, lemn, plastic, resturi de ambalaj), cu poziționarea acestuia în aval față de zona de dozare a sării în pungi.

7. Intrebare: Pentru greutatile de 2 kg, 2.5 kg, 3 Kg, echipamentul trebuie sa fie deja echipat cu tot chitul de componente pentru a putea ambala acest produs ori doar pregatit, dar chitul de piese se va achizitiona separat?

Motivare: *Unii ofertanti cu echipamente de slaba calitate pot specula spunand ca pot realiza aceasta cerinta inasa chitul sa nu fie inclus.*

Răspuns: Echipamentul de ambalat trebuie să fie echipat cu tot chitul de componente pentru a putea ambala produsul atât în pungi de 5 kg cât și în pungi de 2 kg, 2,5 kg, 3 kg. După montaj, furnizorul va instrui personalul sucursalei beneficiare în vederea operării instalației și trecerii de la o dimensiune la alta. Furnizorul va trebui să facă dovada în momentul recepției că această cerință este îndeplinită.

8. Intrebare: Va rog sa specificati ca ambalarea secundara se va face in cutii ready to sell din carton.

Motivare: *acum se specifica doar cutii ready to sell, unii ofertanti pot intelege ca este vorba de folie termocontractibila. Acesta nu poate fi considerat ready to sell, in realitate.*

Răspuns: Ambalarea secundară se va face în cutii *ready to sell* din carton, nu în folie termocontractibilă

9. Intrebare: Va rog sa specificati numarul de pungi din baxul ready to sell. Maxim 10 kg (2 pungi de 5 kg) ori putem pune maxim 20 kg (4 pungi de 5 kg)?

Motivare: *2 pungi de 5 kg ar fi prea putin pt a folosi un carton la ambalarea secundara. Totodata mai mult de 20 kg va fi greu de manipulat pe rafturile magazinelor si este posibil sa aveti reclamatii pe viitor.*

Răspuns: Baxul *ready to sell* va avea o greutate de maxim 20 kg (4 pungi de 5 kg)

10. Intrebare: Va rog sa spuneti daca paletii trebuie sa fie infoliati si in partea superioara cu capac de folie pentru protectie impotriva apei nu doar al prafului.

Motivare: *Acest accesoriu este obligatoriu vorbind de produse ambalate in carton. Sarea fiind un produs care se umezeste foarte repede. Ambalarea cu capac de folie impotriva apei este un accesoriu care pune capacul de folie intre straturile de ambalare ci nu inainte de a fi ambalat paletul.*

Răspuns: Considerăm că aplicarea la partea superioară a paletilor cu produs a unui capac de folie este benefică, acest lucru asigurând a protecție suplimentară a produselor.

11. Intrebare: Va rog sa spuneti daca trebuie introduse cartoane separatoare intre randuri.

Motivare: *Fiind vorba de acelasi sistem de cutii ca la lotul 1, cred ca trebuie pus si aici.*

Răspuns: Achizitorul nu consideră necesar a fi introduse cartoane separatoare între rânduri

LOT 3 - LINIE COMPLETA DE AMBALAT, PALETIZAT SI ÎNFOLIAT SARE GEMĂ IN SACI DE 25 KG — SALINA SLĂNIC

12. Intrebare: Avand in vedere ca produsul este unul alimentar nu trebuie ca sa introducem in flux un detector de metale?

Motivare: *Din ce cunosc, este o cerinta de a intra in legalitate ca produsele alimentare sa aiba detectoare de metale ori detectoare mai complexe care pe langa metale sa detecteze si alte impuritati precum bucati de lemn, plastic, resturi de ambalaj etc.*

Răspuns: Achizitorul este de acord cu introducerea în flux a unui detector complex (metale, reofori izolați rezultați în urma operației de pușcare, lemn, plastic, resturi de ambalaj), cu poziționarea acestuia în aval față de zona de dozare a sării în saci.

13. Intrebare: Va rog sa spuneti daca paletii trebuie sa fie infoliati si in partea superiara cu capac de folie pentru protectie impotriva apei nu doar al prafului.

Motivare: *Sarea este un produs care se umezeste foarte repede. Ambalarea cu capac de folie impotriva apei este un accesoriu care pune capacul de folie intre straturile de ambalare ci nu inainte de a fi ambalat paletul.*

Răspuns: Ambalarea paletilor NU se va realiza cu capac superior de folie impotriva apei.

14. Intrebare: Va rog sa spuneti daca trebuie pus carton pe palet inainte de a incepe paletizarea.

Motivare: *Asigura o protectie suplimentara in partea inferioara.*

Răspuns: Da, se va amplasa carton pe palet înainte de a începe paletizarea.

15. Intrebare: In cazul sacului prezentat în cadrul documentului Clarificări nr. 2, cum se dorește închiderea lui: prin coasere sau prin lipire?

Avand in vedere ca acest tip de sac are unul din cele mai ridicate costuri de productie din piata iar dupa umplerea lui asezarea pe palet nu este cea mai stabila, datorita formei rezultate dupa umplere, respectiv echipamentul care realizeza insacuirea in astfel de saci ocupa un spatiu mai mare si are un consum energetic mai mare decat echipamentele care realizeza insacuirea in saci din polietilena din bobina.

Răspuns: Achizitorul își menține cerința din caietul de sarcini în ceea ce privește ambalarea în saci de polipropilenă laminați. Aceasta este o solicitare a clienților, care de cele mai multe ori nu sunt beneficiarii finali ai produsului, sacii fiind supuși unor manipulări multiple. Închiderea sacului se va face prin coasere.

LOT 4 - Linie completa de ambalat, paletizat și înfoliat sare recristalizată în pungi între 0,5 și 2 kg. — Salina Cacica

16. Intrebare: Se specifica in documentatie ca se doreste o productivitate de 60 pungi pe minut. Este pentru pungile de 2 kg? Dar care este productivitatea solicitata la 0.5 kg; 0.75 kg; 1 kg si 1.5 kg?

Motivare: *Trebuie sa stim care este productivitatea tuturor tipurilor de pungi, in mod normal pentru pungile mai mici productivitatea este mult mai mare. Trebuie sa dimensionam masina de baxare sa poata face fata si acestor pugi.*

Răspuns: Capacitatea de ambalare va fi de minim 60 kg/minut, indiferent de greutatea pungilor realizate.

17. Intrebare: Avand in vedere ca produsul este unul alimentar nu trebuie ca sa introducem in flux un detector de metale?

Motivare: *Din ce cunosc, este o cerinta de a intra in legalitate ca produsele alimentare sa aiba detectoare de metale ori detectoare mai complexe care pe langa metale sa detecteze si alte impuritati precum bucati de lemn, plastic, resturi de ambalaj etc.*

Răspuns: Achizitorul este de acord cu introducerea în flux a unui detector complex (metale, lemn, plastic, resturi de ambalaj), cu poziționarea acestuia în aval față de zona de dozare a sării în pungi.

18. Intrebare: Pentru greutatile de 0.5 kg; 0.75 kg; 1 kg si 1.5 kg, echipamentul trebuie sa fie deja echipat cu tot chitul de componente pentru a putea ambala acest produs ori doar pregatit dar chitul de piese se va achizitiona separat?

Motivare: *Unii ofertanti cu echipamente de slaba calitate pot specula spunand ca pot realiza aceasta cerinta insa chitul sa nu fie inclus.*

Răspuns: Echipamentul de ambalat trebuie să fie echipat cu tot chitul de componente pentru a putea ambala produsul în toată gama solicitată (0,5 kg, 0,75 kg, 1 kg, 1,5 kg, 2 kg). După montaj, furnizorul va instrui personalul sucursalei beneficiare în vederea operării instalației și trecerii de la o dimensiune la alta. Furnizorul va trebui să facă dovada în momentul recepției că această cerință este îndeplinită.

19. Intrebare: Va rog sa specificati ca ambalarea secundara se va face in cutii ready to sell din carton

Motivare: *acum se specifica doar cutii ready to sell, unii ofertanti pot intelege ca este vorba de folie termocontractibila. Acesta nu poate fi considerat ready to sell, in realitate.*

Răspuns: Ambalarea secundară se va face în cutii *ready to sell* din carton, nu în folie termocontractibilă.

20. Intrebare: Va rog sa spuneti daca paletii trebuie sa fie infoliat si in partea superiara cu capac de folie pentru protectie impotriva apei nu doar al prafului.

Motivare: *Acest accesoriu este obligatoriu vorbind de produse ambalate in carton. Sarea fiind un produs care se umezeste foarte repede. Ambalarea cu capac de folie impotriva apei este un accesoriu care pune capacul de folie intre straturile de ambalare ci nu inainte de a fi ambalat paletul.*

Răspuns: Considerăm că aplicarea la partea superioară a paleților cu produs a unui capac de folie este benefică, acest lucru asigurând a protecție suplimentară a produselor.

21. Intrebare: Va rog sa spuneti daca trebuie introduse cartoane separatoare intre randuri.

Motivare: *Fiind vorba de acelasi sistem de cutii ca la lotul 5, cred ca trebuie pus is aici.*

Răspuns: Achizitorul nu consideră necesar a fi introduse cartoane separatoare între rânduri.

LOT 5 - Linie completa de ambalat, paletizat și înfoliat sare recristalizată în cutii între 0,5 și 1 kg. — Salina Cacica

22. Intrebare: Avand in vedere ca produsul este unul alimentar nu trebuie ca sa introducem in flux un detector de metale?

Motivare: *Din ce cunosc, este o cerinta de a intra in legalitate ca produsele alimentare sa aiba detectoare de metale ori detectoare mai complexe care pe langa metale sa detecteze si alte impuritati precum bucati de lemn, plastic, resturi de ambalaj etc.*

Răspuns: Achizitorul este de acord cu introducerea în flux a unui detector complex (metale, lemn, plastic, resturi de ambalaj), cu poziționarea acestuia în aval față de zona de dozare a sării în cutii.

23. Intrebare: Pentru dimensiunea de 0,5 Kg, echipamentul trebuie sa fie deja echipat cu tot chitul de componente pentru a putea ambala acest produs ori doar pregatit dar chitul de piese se va achizitiona separat?

Motivare: *Unii ofertanti cu echipamente de slaba calitate pot specula spunand ca pot realiza aceasta cerinta insa chitul sa nu fie inclus.*

Răspuns: Echipamentul de ambalat trebuie să fie echipat cu tot chitul de componente pentru a putea ambala produsul atât în cutii de 1 kg cât și în cutii de 0,5 kg. După montaj, furnizorul va instrui personalul sucursalei beneficiare în vederea operării instalației și trecerii de la o dimensiune la alta. Furnizorul va trebui să facă dovada în momentul recepției că această cerință este îndeplinită.

24. Intrebare: Va rog sa spuneti daca paletii trebuie sa fie infoliat si in partea superioara cu capac de folie pentru protectie impotriva apei nu doar al prafului.

Motivare: *Acest accesoriu este obligatoriu vorbind de produse ambalate in carton. Sarea fiind un produs care se umezeste foarte repede. Ambalarea cu capac de folie impotriva apei este un accesoriu care pune capacul de folie intre straturile de ambalare ci nu inainte de a fi ambalat paletul.*

Răspuns: Considerăm că aplicarea la partea superioară a paleților cu produs a unui capac de folie este benefică, acest lucru asigurând a protecție suplimentară a produselor. Având în vedere că ambalajul secundar este din carton (cutii ready to sell), nu considerăm necesar a fi introduse cartoane separatoare între rânduri.

Pentru toate loturile:

1. Intrebare: Termenul de livrare poate fi marit la 12 luni in loc de 11 luni? *Pentru echipamentele mai complicate termenul de 11 luni este foarte scurt, la limita, iar in cazul geopolitic actual pot aparea intazieri de 1 sau 2 luni la componentele electronice.*

Răspuns: Achizitorul este de acord cu livrarea într-un termen de 12 luni.

2. Intrebare: Având în vedere răspunsul dvs la Clarificări nr. 2, va rugam sa ne transmiteti detalii complete despre tipurile/forma ambalajelor de 0,5 si 1kg pe care doriti sa le folositi în cadrul liniilor de la loturile 1 si 5. Avem nevoie de fise tehnice complete, desene, poze, etc. pentru a putea propune echipamentele corespunzatoare.

Răspuns: În prezent, sucursalele SNS-SA ambalează sare în cutii de carton doar la 1 kg, nu și la 0,5 kg. Instalațiile actuale de ambalare nu mai permit reglarea acestora pentru doze de 0,5 kg. Din acest motiv, Achizitorul nu poate pune la dispoziție informațiile solicitate pentru dozele de 0,5 kg. Ofertanții au libertatea de a propune propriile soluții în acest sens, care să se plieze pe instalația ofertată. Anexat prezentei se regăsesc detaliile pentru cutiile de 1 kg utilizate de SNS.

3. Intrebare: Avand in vedere ca tipul de cutie colectiva prezentata prin documentul Clarificări nr. 2 presupune un cost pentru Dvs. cu mult mai mare decat orice alt tip de cutie din carton si in acelasi timp echipamentele necesare realizarii umplerii cutiilor colective si inchiderii lor in configuratia prezentata sunt dintre cele mai complexe, ce presupun costuri cu mult peste media solutiilor de acest gen dar care opereaza cu alte modele de cutii colective, respectiv spatiul necesar pentru instalare este si el mai mare, am dori sa stim daca se poate sa va ofertam si o alternativa mult mai economica atat din punct de vedere al ambalajului colectiv propriu-zis cat si al echipamentelor.

Răspuns: Tipul de cutie colectivă din carton din răspunsul formulat de Achizitor în Clarificări nr. 2 a fost prezentat doar ca model. Ofertanții au libertatea de a propune orice altă variantă care corespunde scopului principal, respectiv ca baxul cu produs să poată fi prezentat direct la raft în marile magazine, iar cumpărătorii să își poată extrage cu ușurință doza cu produs. Forma, dimensiunile, tipul de închidere/deschidere a acestei cutii colective vor fi propuse de ofertanți, astfel încât acestea să poată fi aranjate optim pe palet și ținând cont în mod obligatoriu de dimensiunile paletului, care nu pot fi depășite. La aranjarea baxurilor, nu se acceptă spații libere între marginea paletului și marginile exterioare ale baxurilor așezate pe palet.

Pentru a evita orice posibile interpretări eronate, transmitem suplimentar următoarele date pentru Loturile 1, 2, 4 și 5:

- Pentru toate aceste loturi, Achizitorul a solicitat ambalarea secundară în cutii ready to sell din carton, nu în folie termocontractibilă;
- Pentru toate aceste loturi Achizitorul este de acord cu aplicarea la partea superioară a paleților cu produs a unui capac de folie, acest lucru asigurând a protecție suplimentară a produselor;
- Pentru niciunul din aceste loturi Achizitorul nu solicită și nu consideră necesar a fi introduse cartoane separatoare între rânduri, având în vedere că dozele cu produs se baxează în cutii colective (ready to sell) din carton. Acestea se vor introduce doar dacă ofertanții consideră că nu se poate asigura corespunzător așezarea baxurilor pe palet și integritatea cutiilor colective.



DIRECTOR GENERAL
Constantin Dan DOBREA

Sef Serviciu Aprovizionare
Anca Mahu

P. Director Dezvoltare
Nicolaie Soltuz

08.09.2023

SA cm. 1687/08.09.2023

Client: - SOCIETATEA NATIONALA A SARIII S.A.

Tip articol:

- Cutie Abastra - Cacia

Cod EBT articol:

- 228202013/SAL 003-7

Cod client articol:

- N/A

Culori:



- 4+0

Tip lac:

- Lac acrilic lucios

Liber de lac:

- Da

Tip imprimare:

- Offset

Tip carton:

- GD2

Tip ondula:

- N/A

Tip carton solid:

- GD2 400gsm

Descrierea structura ondulata:

- N/A

Grosime ondula:

- N/A

Dimensiuni interioare:

- 111 x 44 x 158 mm

Dimensiuni exterioare:

- 320.5 x 245 mm

Valoare BCT solicitata:

- N/A

Rezultat BCT:

- N/A

Categorie articol:

- N/A

Conditii speciale articol:

- N/A

Modalitate de ambalare:

- N/A

Greutate articol:

- N/A

Stivuirea pe palet/randuri:

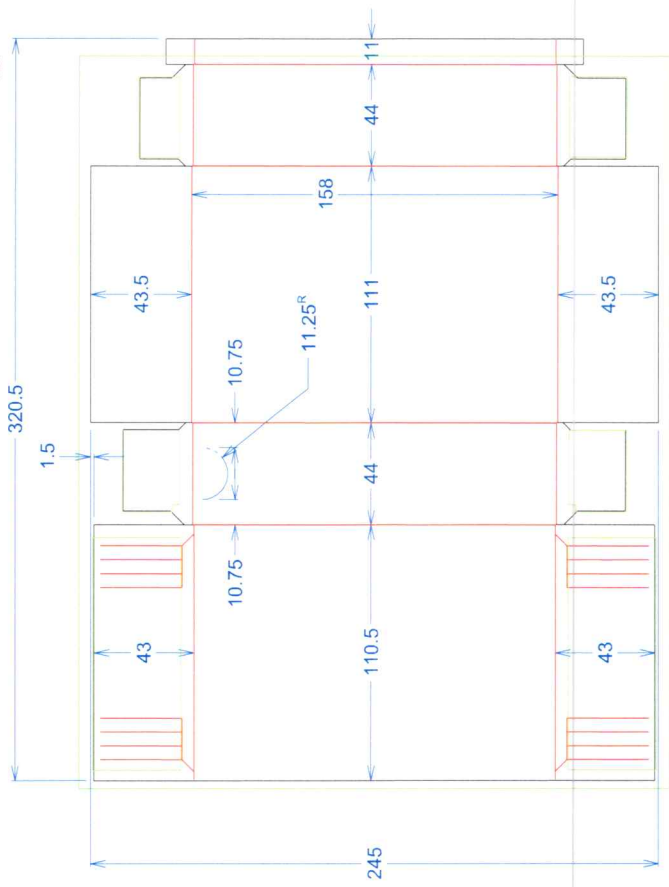
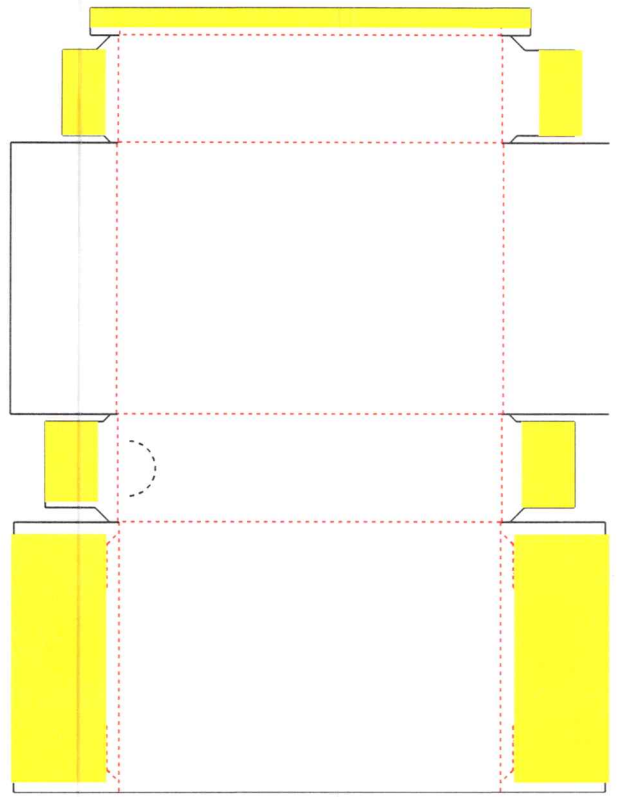
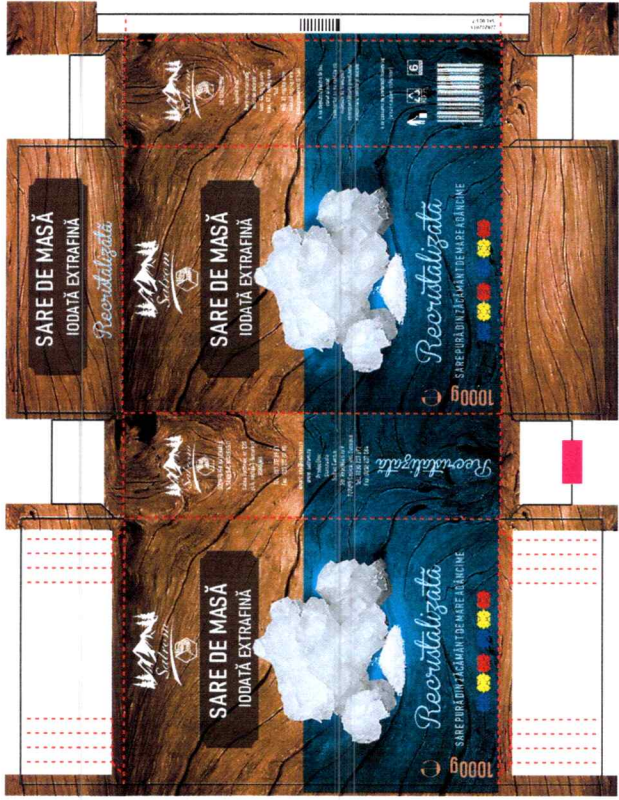
- N/A

Data:

- 04.09.2023

DTP2:

CAD1:



Validare EBT:

Validare client:

Client: - SOCIETATEA NATIONALA A SARIII S.A.

Tip articol:

- Cutie Verde Dej

Cod EBT articol:

- 228202014/SAL 004-3

Cod client articol:

- N/A

Culori:



- 4+0

- Lac acrilic lucios

Liber de lac:

- Da

Tip imprimare:

- Offset

Tip carton:

- GD2

Tip ondula:

- N/A

Tip carton solid:

- GD2 400gsm

Descrierea structura ondulata:

- N/A

Grosime ondula:

- N/A

Dimensiuni interioare:

- 111 x 44 x 162 mm

Dimensiuni exterioare:

- 321.5 x 249 mm

Valoare BCT solicitata:

- N/A

Rezultat BCT:

- N/A

Categorie articol:

- N/A

Conditii speciale articol:

- N/A

Modalitate de ambalare:

- N/A

Greutate articol:

- N/A

Stivuirea pe palet/randuri:

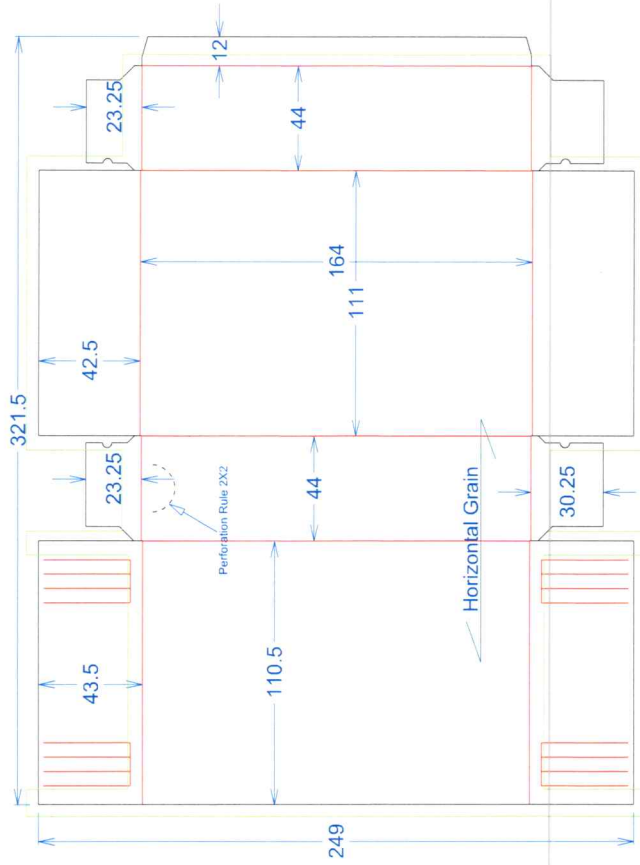
- N/A

Data:

- 04.09.2023

DTP2:

CAD1:



Validare EBT:

Validare client: